



ฐานข้อมูลภูมิปัญญาท้องถิ่น

และ

ทะเบียนปราชญ์ชาวบ้านและภูมิปัญญาท้องถิ่น

กองการศึกษา ศาสนาและวัฒนธรรม

ตำบลบ้านบ่อ อำเภอเมือง จังหวัดสมุทรสาคร



คำนำ

รัฐธรรมนูญแห่งราชอาณาจักรไทย พุทธศักราชการ ๒๕๖๐ มาตรา ๕๗ รัฐต้อง (๑) อนุรักษ์ ป่าไม้ และส่งเสริมภูมิปัญญาท้องถิ่น ศิลปะ วัฒนธรรม ขนบธรรมเนียมและจารีตประเพณีอันดีงามของท้องถิ่นและของชาติ และจัดให้มีพื้นที่สาธารณะ สำหรับกิจกรรมที่เกี่ยวข้อง รวมทั้งส่งเสริมและสนับสนุนให้ประชาชน ชุมชน และองค์กรปกครองส่วนท้องถิ่น ได้ใช้สิทธิและมีส่วนร่วมในการดำเนินการด้วย

ภูมิปัญญาไทยจึงมีความสำคัญอย่างยิ่ง ช่วยสร้างชาติให้เป็นปึกแผ่นมั่นคงสร้างความภาคภูมิใจ และศักดิ์ศรีเกียรติภูมิ แก่คนไทยสามารถปรับประยุกต์หลักธรรมคำสอนทางศาสนาเข้ากับชีวิตได้อย่างเหมาะสม สร้างความสมดุลระหว่างคนกับสังคม และธรรมชาติได้อย่างยั่งยืน ช่วยเปลี่ยนแปลงปรับปรุงวิถีชีวิตของคนไทยให้เหมาะสมได้ตามยุคสมัยที่เปลี่ยนแปลงไป

กองการศึกษา ศาสนาและวัฒนธรรม องค์การบริหารส่วนตำบลบ้านบ่อ อำเภอมืองสมุทรสาคร ได้เล็งเห็นความสำคัญของภูมิปัญญา ท้องถิ่นจึงได้จัดทำฐานข้อมูลภูมิปัญญาท้องถิ่นปราชญ์ชาวบ้าน หรือปราชญ์ท้องถิ่นเพื่อให้ข้อมูล ด้านศาสนา ภูมิปัญญาท้องถิ่น ปราชญ์ชาวบ้าน หรือปราชญ์ท้องถิ่นเพื่อสืบสานและอนุรักษ์ภูมิปัญญาท้องถิ่นที่สำคัญและมีประโยชน์ไว้ไม่ให้ สูญหายไปจากชุมชน และหวังเป็นอย่างยิ่งว่าฐานข้อมูลภูมิปัญญาท้องถิ่น ปราชญ์ชาวบ้านหรือปราชญ์ท้องถิ่น เล่มนี้จะเป็นประโยชน์ต่อสาธารณชนในการศึกษาภูมิปัญญาท้องถิ่น ปราชญ์ชาวบ้าน หรือปราชญ์ท้องถิ่น ต่อไป

กองการศึกษา ศาสนาและวัฒนธรรม

สารบัญ

	หน้า
บทที่ ๑ แนวคิดเกี่ยวกับฐานข้อมูลภูมิปัญญาท้องถิ่น	๑
บทที่ ๒ ฐานข้อมูลด้านศาสนา	๖
บทที่ ๓ ประเพณีท้องถิ่น	๙
บทที่ ๔ ประชาชนชาวบ้านและภูมิปัญญาท้องถิ่น	๑๒

บทที่ ๑ แนวคิดเกี่ยวกับฐานข้อมูลภูมิปัญญาท้องถิ่น

๑.๑ วัตถุประสงค์

๑. เพื่อสืบสานและอนุรักษ์ภูมิปัญญาท้องถิ่นที่สำคัญและมีประโยชน์ไว้ไม่ให้สูญหายไปจากชุมชน
๒. เพื่อให้ผู้รับการถ่ายทอดตระหนักถึงความสำคัญของภูมิปัญญาในท้องถิ่นของตนเอง อันจะนำไปสู่การอนุรักษ์และพัฒนาภูมิปัญญานั้นๆ ต่อไป

๑.๒ ความหมายของภูมิปัญญาท้องถิ่น

ภูมิปัญญาท้องถิ่น เป็นคำที่มีความหมาย เช่นเดียวกับคำว่า ภูมิปัญญาท้องถิ่นและภูมิปัญญาไทย เป็นองค์ ความรู้ที่มีอยู่ในท้องถิ่นซึ่งได้รับการถ่ายทอดจากผู้รู้หรือผู้มีประสบการณ์ ซึ่งเรียกว่า ปราชญ์ชาวบ้านหรือปราชญ์ ท้องถิ่น ซึ่งมีผู้ให้คำจำกัดความของภูมิปัญญาท้องถิ่นในลักษณะต่าง ๆ กัน ดังนี้

ในพจนานุกรม ฉบับราชบัณฑิตยสถาน พ.ศ. ๒๕๔๒ ให้ความหมายภูมิปัญญาไว้ว่า หมายถึง พิน ความรู้ความสามารถสำนักงานคณะกรรมการการศึกษาแห่งชาติ ได้อธิบายความหมายของภูมิปัญญา ดังนี้ “ภูมิปัญญาหมายถึง องค์ความรู้ ความสามารถและทักษะของคนไทยอันเกิดจากการสั่งสมประสบการณ์ที่ผ่าน กระบวนการเรียนรู้ เลือกรร ประยุกต์ พัฒนา และถ่ายทอดสืบต่อกันมา เพื่อใช้แก้ปัญหาและพัฒนาวิถีชีวิตของคนไทยให้สอดคล้องกับสภาพแวดล้อมและเหมาะสมกับยุคสมัย”

กระทรวงศึกษาธิการได้อธิบายความหมายของภูมิปัญญา ไว้ว่า “ภูมิปัญญา หมายถึง ความรู้ที่เกิดจาก ประสบการณ์ในชีวิตของคนเราผ่านกระบวนการศึกษา สังเกตคิดวิเคราะห์จนเกิดปัญญา และตกผลึกมาเป็น องค์ความรู้ที่ประกอบกันขึ้นมาจากความรู้เฉพาะหลาย ๆ เรื่อง ความรู้ดังกล่าวไม่ได้แยกย่อยออกมาเป็น ศาสตร์ เฉพาะสาขาวิชาต่าง ๆ อาจกล่าวได้ว่า ภูมิปัญญาท้องถิ่นจัดเป็นพื้นฐานขององค์ความรู้สมัยใหม่ที่จะ ช่วยในการเรียนรู้ การแก้ปัญหา การจัดการ และการปรับตัวในการดำเนินชีวิตของคนเรา ภูมิปัญญาท้องถิ่นเป็น ความรู้ที่มีอยู่ทั่วไปในสังคม ชุมชนและในการตัวของตัวเอง หากมีการสืบค้นหาเพื่อศึกษา และนำมาใช้ก็จะเป็น ที่รู้จักกันเกิดการยอมรับ ถ่ายทอด และพัฒนาไปสู่คนรุ่นใหม่ตามยุคตามสมัยได้”

สารานุกรมไทย สำหรับเยาวชน ฉบับกาญจนาภิเษก (เล่มที่ ๒๓) ให้ความหมายไว้ว่า “ภูมิปัญญาไทย” (Thai Wisdom) หมายถึง ความรู้ ความสามารถ วิธีการ ผลงานที่ค้นคว้ารวบรวมและจัดเก็บ เป็นความรู้โดยถ่ายทอดจากคนรุ่นหนึ่งมาสู่คนอีกรุ่นหนึ่ง จนเกิดเป็นผลผลิตที่ตีงาม มีคุณค่า มีประโยชน์ สามารถนำมาแก้ไข้ปัญหาและพัฒนาชีวิตได้

สามารถ จันทรสุรีย์ (๒๕๓๖) กล่าวว่าภูมิปัญญาท้องถิ่นหมายถึงทุกสิ่งทุกอย่างที่ชาวบ้านคิดได้เองที่ นำมาใช้ในการแก้ปัญหา เป็นสติปัญญา เป็นองค์ความรู้ทั้งหมดของชาวบ้านทั้งกว้างทั้งลึกที่ชาวบ้านสามารถ คิดเองทำเองโดยอาศัยศักยภาพที่มีอยู่แก้ปัญหาการดำเนินวิถีชีวิตในท้องถิ่นอย่างสมสมัย

กรมวิชาการ (๒๕๓๘) ให้ความหมายของภูมิปัญญาท้องถิ่นว่า ความรู้ที่เกิดจากประสบการณ์ในชีวิต ของคนเราผ่านกระบวนการศึกษา สังเกต วิเคราะห์จนเกิดปัญญาและตกผลึกมาเป็นองค์ความรู้ที่ประกอบกัน ขึ้นมาจากความรู้เฉพาะหลายเรื่องความรู้ดังกล่าวไม่ได้แยกย่อยออกมาให้เห็นเป็นศาสตร์เฉพาะสาขาวิชา ต่างๆ อาจกล่าวได้ว่า ภูมิปัญญาท้องถิ่นจัดเป็นพื้นฐานขององค์ความรู้สมัยใหม่ที่ช่วยในการเรียนรู้การแก้ปัญหา การจัดการและการปรับตัวในการดำเนินชีวิตของคนเรา

รัตน์ บัณฑิต (๒๕๓๕) กล่าวว่าภูมิปัญญาท้องถิ่น หมายถึง กระบวนทัศน์ของบุคคลที่มีต่อตนเอง ต่อโลก และสิ่งแวดล้อม ซึ่งกระบวนทัศน์ ดังกล่าวจะมีรากฐานจากคำสอนทางศาสนา คติจารีต ประเพณี ที่ได้รับ การถ่ายทอดสั่งสอนและปฏิบัติสืบเนื่องกันมาปรับปรุงเข้ากับบริบททางสังคมที่เปลี่ยนแปลงแต่ละสมัย

ทั้งนี้โดยมีเป้าหมายเพื่อความสุขในส่วนที่เป็นชุมชน และปัจเจกบุคคล

ฉลาดชาย สมิตานนท์ (อ้างอิงถึงในพิธี รัฐ นาครำไพ. ๒๕๓๗) ให้ความหมายว่า ภูมิปัญญาท้องถิ่น คือ สติปัญญาอันเกิดจากการเรียนรู้สะสมถ่ายทอดประสบการณ์ที่ยาวนานของผู้คนในท้องถิ่นซึ่งได้ทำหน้าที่ชี้แนะว่าการจะใช้ชีวิตอย่างยั่งยืนและถาวรกับธรรมชาติรอบตัวนั้นทำอย่างไรซึ่งในที่สุด ภูมิปัญญาท้องถิ่นอาจถูกยกระดับให้หมายถึงอุดมการณ์ของการใช้ชีวิตที่เรียบง่ายบนพื้นฐานของการไม่เบียดเบียนสรรพสิ่งทั้งหลายทั้งปวงที่มีชีวิต สัตว์ พืช และมนุษย์ด้วยตัวเองตลอดจนสิ่งไม่มีชีวิตรอบข้าง

สำนักงานคณะกรรมการการศึกษาแห่งชาติ (ม.ป.ป.) กล่าวถึงภูมิปัญญาท้องถิ่นไทยว่า เป็นองค์ความรู้ความสามารถ และทักษะของคนไทยที่เกิดจากสั่งสมประสบการณ์ที่ผ่านกระบวนการเลือกสรร เรียนรู้ปรุงแต่ง และถ่ายทอดสืบต่อกันมา เพื่อใช้แก้ปัญหาและพัฒนาวิถีชีวิตของคนไทยให้สอดคล้องกับสภาพแวดล้อม และเหมาะสมกับยุคสมัย

จากความหมายดังกล่าว อาจสรุปว่าภูมิปัญญาท้องถิ่น หมายถึงองค์ความรู้หรือสิ่งที่สั่งสมกันมาตั้งแต่อดีตซึ่งเป็นประสบการณ์ในการดำเนินชีวิตของคนในท้องถิ่น ซึ่งได้ผ่านการคิดค้นและปรับปรุงเปลี่ยนแปลงจนได้แนวทางที่เหมาะสม สอดคล้องกับสภาพสังคม เป็นที่ยอมรับนับถือจากบุคคลทั่วไป ถือเป็นแบบอย่างในการดำรงชีวิตที่ถ่ายทอดสืบต่อกันมา

๑.๓ ความสำคัญของภูมิปัญญาไทย

คณะกรรมการการศึกษาแห่งชาติ คนไทยได้สร้างชาติ สร้างความเป็นปึกแผ่นมั่นคงของบ้านเมือง มีการดำรงชีวิตด้วยความสุขร่มเย็นอยู่ได้จนถึงทุกวันนี้ เพราะได้ใช้ภูมิปัญญาของตนมาตลอด ภูมิปัญญาไทยจึงมีความสำคัญอย่างยิ่ง ซึ่งพอจะสรุปได้ดังนี้

๑. ช่วยสร้างชาติให้เป็นปึกแผ่นมั่นคง
๒. สร้างความภาคภูมิใจและศักดิ์ศรีเกียรติภูมิแก่คนไทย
๓. สามารถปรับ ประยุกต์หลักธรรมคำสอนทางศาสนาใช้กับชีวิตได้อย่างเหมาะสม
๔. สร้างความสมดุลระหว่างคนกับสังคมและธรรมชาติได้อย่างยั่งยืน
๕. ช่วยเปลี่ยนแปลงปรับปรุงวิถีชีวิตของคนไทยให้เหมาะสมได้ตามยุค

ประกอบ ใจมั่น ได้กล่าวถึงความสำคัญของภูมิปัญญาท้องถิ่นไว้ดังนี้ คือ

๑. ช่วยให้สมาชิกในชุมชน หมู่บ้านดำรงชีวิตอยู่ร่วมกันได้อย่างสงบสุข
๒. ช่วยสร้างความสมดุลระหว่างคนกับธรรมชาติแวดล้อม
๓. ช่วยให้ผู้คนดำรงตนและปรับเปลี่ยนทันต่อความเปลี่ยนแปลงและผลกระทบอันเกิดจากสังคม

ภายนอก

๔. เป็นประโยชน์ต่อการทำงานพัฒนาชนบทของเจ้าหน้าที่จากหน่วยงานต่าง ๆ เพื่อที่จะได้กำหนดท่าที่การทำงานให้กลมกลืนกับชาวบ้านมากยิ่งขึ้น

๑.๔ ลักษณะของภูมิปัญญาไทย

ลักษณะของภูมิปัญญาไทย มีดังนี้

๑. ภูมิปัญญาไทยเป็นเรื่องใช้ ความรู้(Knowledge) ทักษะ(Skill) ความเชื่อ(Belief) และ พฤติกรรม (Behavior)

๒. ภูมิปัญญาไทยแสดงถึงความสัมพันธ์ระหว่างคนกับคนคนกับธรรมชาติสิ่งแวดล้อมและคนกับสิ่งเหนือธรรมชาติ
๓. ภูมิปัญญาไทยเป็นองค์รวมหรือกิจกรรมทุกอย่างในวิถีชีวิต
๔. ภูมิปัญญาไทยเป็นเรื่องของการแก้ไขปัญหา การจัดการ การปรับตัว การเรียนรู้ เพื่อคงความอยู่รอดของบุคคล ชุมชน และสังคม
๕. ภูมิปัญญา เป็นแกนหลัก หรือกระบวนทัศน์ในการมองชีวิต เป็นพื้นความรู้ในเรื่องต่าง ๆ
๖. ภูมิปัญญาไทยมีลักษณะเฉพาะหรือมีเอกลักษณ์ในตัวเอง
๗. ภูมิปัญญาไทยมีการเปลี่ยนแปลง เพื่อการปรับสมดุลในพัฒนาการทางสังคมตลอดเวลา ขอบข่ายของภูมิปัญญาไทย

๑.๕ การกำหนดขอบข่ายของภูมิปัญญาไทย

สำนักงานคณะกรรมการวัฒนธรรมแห่งชาติ กระทรวงวัฒนธรรม ได้กำหนดขอบข่ายของภูมิปัญญาไทยไว้ ๕ ด้าน ดังนี้

๑. ภูมิปัญญาด้านเกษตรกรรม หมายถึง การผสมผสานการเกษตรและเทคโนโลยีโดยพัฒนาบนพื้นฐานคุณค่าดั้งเดิม รวมทั้งความสามารถในกาแก้ปัญหาต่างๆได้อย่างมีประสิทธิภาพ
 ๒. ภูมิปัญญาด้านสิ่งแวดล้อม หมายถึง การอนุรักษ์ธรรมชาติและศิลปวัฒนธรรม การถ่ายทอดความรู้ดั้งเดิมเพื่อการอนุรักษ์ธรรมชาติและสิ่งแวดล้อมอย่างสมดุลและยั่งยืน
 ๓. ภูมิปัญญาด้านการจัดการ สวัสดิการและธุรกิจชุมชน หมายถึง การใช้คุณธรรมและจริยธรรมในด้านการรวมกลุ่มเพื่อพัฒนาคุณภาพชีวิตของชุมชนให้มีความมั่นคงทางเศรษฐกิจสังคมและวัฒนธรรม
 ๔. ภูมิปัญญาด้านการรักษาโรคและการป้องกัน หมายถึง การสืบทอดความรู้ดั้งเดิม และการประยุกต์ใช้ความเชื่อท้องถิ่น เพื่อให้ชุมชนสามารถพึ่งตนเองด้านสุขภาพอนามัย
 ๕. ภูมิปัญญาด้านการผลิตและการบริโภค หมายถึง การประยุกต์ใช้เทคโนโลยีในการแปรรูปและการผลิตเพื่อการบริโภคอย่างผลิตเพื่อการบริโภคอย่างปลอดภัย ประหยัดและเป็นธรรม อันเป็นกระบวนการให้ชุมชนท้องถิ่นสามารถพึ่งตนเองทางเศรษฐกิจ
- กรมส่งเสริมการปกครองส่วนท้องถิ่น ได้กำหนดฐานข้อมูลภูมิปัญญาท้องถิ่นเพื่อดำเนินการประเมินประสิทธิภาพขององค์กรปกครองส่วนท้องถิ่น (Local Performance Assessment: LPA) ดังนี้
๑. ด้านเกษตรกรรม คือ ภูมิปัญญาท้องถิ่นเกี่ยวกับการกสิกรรม/การปศุสัตว์/การประมง/การป่าไม้ เช่น การทำการเกษตรแบบผสมผสาน,เกษตรทฤษฎีใหม่ เป็นต้น
 ๒. ด้านหัตถกรรม คือ ภูมิปัญญาท้องถิ่นในงานฝีมือหรืองานช่างที่ทำด้วยมือและอุปกรณ์อย่างง่าย โดยไม่ใช้เครื่องจักรเป็นองค์ประกอบหลักในการผลิต เช่น งานจักสาน,งานแกะหนังตะลุง,งานทอผ้าด้วยมือ,งานเย็บปักถักร้อย,การทำหัวโขน เป็นต้น
 ๓. ด้านอุตสาหกรรม คือ ภูมิปัญญาท้องถิ่นในงานที่ใช้ทุน แรงงาน และเครื่องจักรเป็นองค์ประกอบหลักในการผลิต โดยมีเป้าหมายการผลิตสิ่งของจำนวนมากเพื่อการค้า และรวมถึงงานด้านการบริการเช่น การทำเครื่องเรือนจากไม้แปรรูป,การแปรรูปสิ่งต่างๆ จากยางพารา เป็นต้น
 ๔. ด้านกาแพทย์ไทย คือภูมิปัญญาท้องถิ่นเกี่ยวกับการดูแลและรักษาสุขภาพแบบพื้นบ้าน เช่น การหัตถเวชกรรมไทย , การใช้สมุนไพรในการรักษาโรค เป็นต้น
 ๕. ด้านการจัดการทรัพยากรธรรมชาติและสิ่งแวดล้อม คือ ภูมิปัญญาท้องถิ่นเกี่ยวกับการจัดการ

ทรัพยากรธรรมชาติและสิ่งแวดล้อม ทั้งการอนุรักษ์ การพัฒนา และการใช้ประโยชน์จากทรัพยากรและ สิ่งแวดล้อมอย่างสมดุลและยั่งยืน เช่น การบวชป่า , การสืบชะตาแม่น้ำ , การทำแนวปะการังเทียม , การอนุรักษ์ป่าชายเลน เป็นต้น

๖. ด้านศิลปกรรม คือ ภูมิปัญญาท้องถิ่นในการสร้างสรรค์ผลงานศิลปะสาขาต่างๆ เช่น จิตรกรรม , ประติมากรรม, นาฏศิลป์, ดนตรี, ทัศนศิลป์, คีตศิลป์, การละเล่นพื้นบ้านและการนันทนาการ

๗. ด้านภาษาและวรรณกรรม คือ ภูมิปัญญาท้องถิ่นเกี่ยวกับการใช้ภาษาทั้งภาษาพูดและภาษาเขียน

๘. ด้านอื่นๆ เช่น ภูมิปัญญาท้องถิ่นด้านความเชื่อ ศาสนา ประเพณี พิธีกรรม อาหารพื้นบ้าน เป็นต้น

๑.๖ ประเภทของภูมิปัญญาไทย

คณะกรรมการการศึกษาแห่งชาติกระทรวงศึกษาธิการแบ่งสาขาหรือประเภทของภูมิปัญญาท้องถิ่นไว้ ๑๑ สาขา ดังนี้

๑. สาขาเกษตรกรรม
๒. สาขาอุตสาหกรรมและหัตถกรรม
๓. สาขาการแพทย์แผนไทย
๔. สาขาการจัดการทรัพยากรธรรมชาติและสิ่งแวดล้อม
๕. สาขากองทุนและธุรกิจชุมชน
๖. สาขาสวัสดิการ
๗. สาขาศิลปกรรม
๘. สาขาการจัดการองค์กร
๙. สาขาภาษาและวรรณกรรม
๑๐. สาขาศาสนาและประเพณี
๑๑. สาขาการศึกษา

คณะกรรมการวัฒนธรรมแห่งชาติ กระทรวงวัฒนธรรม แบ่งประเภทของภูมิปัญญาท้องถิ่นไว้ ๗ ประเภท ดังนี้

๑. ภูมิปัญญาด้านการเกษตร
๒. ภูมิปัญญาด้านเศรษฐกิจ
๓. ภูมิปัญญาด้านศาสนาคุณธรรมจริยธรรมค่านิยมความเชื่อ
๔. ภูมิปัญญาด้านการจัดการทรัพยากรและการพัฒนาหมู่บ้าน
๕. ภูมิปัญญาด้านศิลปะ
๖. ภูมิปัญญาด้านการจัดการสิ่งแวดล้อม
๗. ภูมิปัญญาด้านภาษาและวรรณกรรม

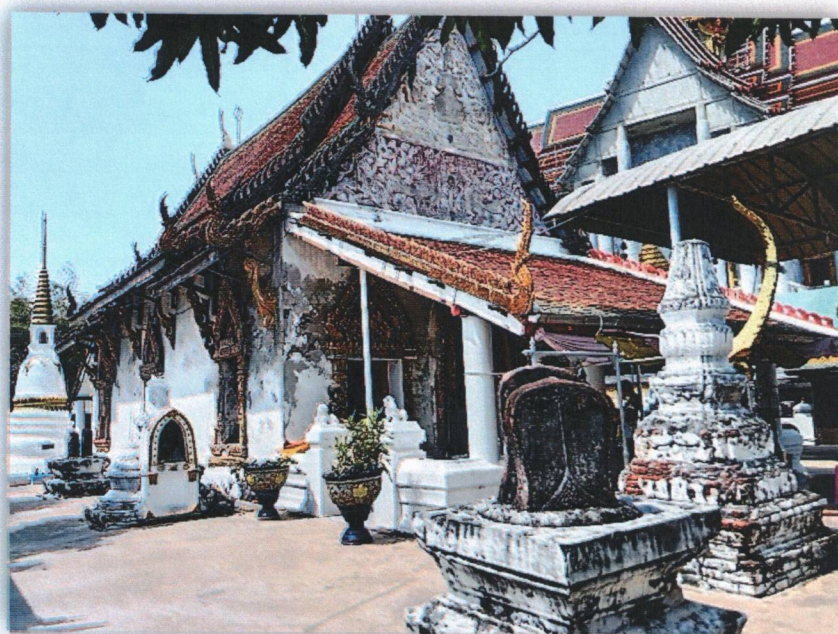
สารานุกรมไทย สำหรับเยาวชน ฉบับกาญจนาภิเษก (เล่มที่ ๒๓) จัดแบ่งสาขาภูมิปัญญาไทย ออกเป็น ๑๐ สาขา ดังนี้

๑. สาขาเกษตรกรรมเกษตรกรรม หมายถึง ความสามารถในการผสมผสานองค์ความรู้ ทักษะและเทคนิคด้านการเกษตรกับเทคโนโลยี โดยการพัฒนาบนพื้นฐานคุณค่าดั้งเดิม ซึ่งสามารถพึ่งตนเองในภาวะการณ์ต่างๆได้
๒. สาขาอุตสาหกรรมและหัตถกรรม หมายถึง การรู้จักประยุกต์ใช้เทคโนโลยีสมัยใหม่ในการแปรรูปผลิตผล เพื่อชะลอการนำเข้าตลาด เพื่อแก้ปัญหาด้านการบริโภคอย่างปลอดภัย ประหยัดและเป็นธรรม อันเป็นกระบวนการที่ทำให้ชุมชนท้องถิ่น
๓. สาขาการแพทย์แผนไทย หมายถึง ความสามารถในการจัดการป้องกัน และรักษาสุขภาพของคนในชุมชน โดยเน้นให้ชุมชนสามารถพึ่งพาตนเอง ทางด้านสุขภาพ และอนามัยได้
๔. สาขาการจัดการทรัพยากรธรรมชาติและสิ่งแวดล้อม หมายถึง ความสามารถเกี่ยวกับการจัดการทรัพยากรธรรมชาติและสิ่งแวดล้อม ทั้งการอนุรักษ์ การพัฒนาและการใช้ประโยชน์จากคุณค่าของทรัพยากรธรรมชาติและสิ่งแวดล้อม
๕. สาขากองทุนและธุรกิจชุมชน หมายถึง ความสามารถในการบริหารจัดการด้านการสะสมและบริการกองทุน และธุรกิจชุมชน ทั้งที่เป็นเงินตรา และโภคทรัพย์ เพื่อส่งเสริมชีวิตความเป็นอยู่ของสมาชิกในชุมชน
๖. สาขาสวัสดิการ หมายถึง ความสามารถในการจัดสวัสดิการในการประกันคุณภาพชีวิตของคนให้เกิดความมั่นคงทางเศรษฐกิจ สังคมและวัฒนธรรม
๗. สาขาศิลปกรรม หมายถึง ความสามารถในการผลิตผลงานทางด้านศิลปะสาขาต่างๆ
๘. สาขาการจัดการองค์กร หมายถึง ความสามารถในการบริหารจัดการดำเนินงานขององค์กรชุมชนต่างๆ ให้สามารถพัฒนา และบริหารองค์กรของตนเองได้ ตามบทบาท และหน้าที่ขององค์กร
๙. สาขาภาษาและวรรณกรรม หมายถึง ความสามารถผลิตผลงานเกี่ยวกับด้านภาษา ทั้งภาษาถิ่น ภาษาโบราณ ภาษาไทย และการใช้ภาษา ตลอดทั้งด้านวรรณกรรมทุกประเภท
๑๐. สาขาศาสนาและประเพณี หมายถึง ความสามารถประยุกต์ และปรับใช้หลักธรรมคำสอนทางศาสนาความเชื่อ และประเพณีดั้งเดิมที่มีคุณค่าให้เหมาะสมต่อการประพฤติปฏิบัติ ให้บังเกิดผลดีต่อบุคคลและสิ่งแวดล้อม

บทที่ ๒
ฐานข้อมูลด้านศาสนา

๒.๑ วัดเขตตำบลบ้านป่อ เมืองสมุทรสาคร

๒.๑.๑ วัดใหญ่บ้านป่อ



๒.๑.๒ วัดไต่บ้านบ่อ



๒.๑.๓ วัดบางซุด



๒.๑.๔ วัดกระเช้าขาว



ประเพณีท้องถิ่น

๑.๔ กิจกรรมการจัดงานวันสำคัญและประเพณีในท้องถิ่น มีดังนี้

๑.๔.๑ งานแห่พระรอบตำบลบ้านบ่อ

ด้วยในวันที่ ๑๓ เมษายนของทุกปี ถือเป็นวันขึ้นปีใหม่หรือประเพณีสงกรานต์ ซึ่งเป็นประเพณีที่ถือปฏิบัติสืบทอดกันมาเป็นเวลานาน ซึ่งวันขึ้นปีใหม่หรือประเพณีสงกรานต์ถือว่าเป็นวันสำคัญของคนไทยเพราะถือว่าเป็นวันเริ่มต้นใหม่ในการดำเนินชีวิต นอกจากนี้ยังเป็นวันที่ชาวไทยให้ความสำคัญกับการแสดงออกถึงความเลื่อมใสในพระพุทธศาสนา กล่าวคือ จะมีการเตรียมข้าวปลาอาหารสำหรับไปทำบุญที่วัดสร้างน้ำพระ และมีการขนทรายเข้าวัด ซึ่งเรียกว่า “การทานเจตีย์ทราย” ตลอดจนเป็นการแสดงออกถึงความกตัญญูต่อบรรพบุรุษ บิดา มารดา ญาติผู้ใหญ่ และผู้ที่เคารพนับถือ ด้วยการรดน้ำขอพรเพื่อเป็นสิริมงคลแก่ตนเอง ประเพณีสงกรานต์ จึงเป็นประเพณีจึงเป็นประเพณีที่มีกิจกรรมต่าง ๆ หลายกิจกรรม ที่ได้ถือปฏิบัติสืบทอดกันมาทุกปี นอกเหนือจากการทำบุญตักบาตร สร้างน้ำพระ ถวายทานเจตีย์ ปลอยนกปลอยปลา สร้างน้ำพระเจตีย์ รวมนญาติพี่น้องที่อยู่ห่างไกลกันให้ได้มีโอกาสกลับมาพบปะสังสรรค์และรดน้ำขอพรผู้ที่เคารพนับถือแล้ว ยังมีกิจกรรมการเล่นสาดน้ำ การประกวดเทพีสงกรานต์ การละเล่นพื้นบ้าน ซึ่งกิจกรรมเหล่านี้เป็นการเสริมสร้างความรักและความสามัคคีเป็นการผูกมิตรไมตรีระหว่างคนในชุมชน และเป็นการสร้างความสนุกสนานสำราญใจให้กับผู้เข้าร่วมกิจกรรม โดยจัดให้มีกิจกรรมแห่พระทั้ง ๔ วัด โดยรอบตำบล สร้างน้ำพระ รดน้ำขอพรผู้สูงอายุและผู้ที่เกี่ยวข้อง ถวายทานเจตีย์ ทราย นอกจากนี้ยังนำเอากิจกรรมการละเล่นพื้นบ้าน ศิลปวัฒนธรรมของท้องถิ่นที่ควรค่าแก่การอนุรักษ์และสืบสานมาจัดแสดงในงานดังกล่าว เพื่อสร้างความสามัคคีและสร้างความสนุกสนานให้แก่ผู้ร่วมงาน



๑.๔.๒ วันเด็กแห่งชาติ

วันเด็กแห่งชาติ จัดขึ้นเป็นครั้งแรกเมื่อวันจันทร์แรกของเดือน ต.ค. พ.ศ.๒๔๙๘ ตามคำเชิญชวนของ นายวี.เอ็ม. กุลกานี ผู้แทนองค์การสหพันธ์เพื่อ สวัสดิภาพเด็กระหว่างประเทศแห่งสหประชาชาติ ทำให้วันดังกล่าวเป็นวัน World Children's Day เพื่อให้ประชาชนเห็นความสำคัญและความต้องการของเด็ก และเพื่อ กระตุ้นให้เด็กตระหนักถึงบทบาทอันสำคัญของตนในประเทศ โดยปลูกฝังให้เด็กมีส่วนร่วมในสังคม เตรียมพร้อม ให้ตนเองเป็นกำลังของชาติ ทำให้ทั่วโลกเริ่มจัดงานวันเด็กอย่างเป็นทางการนับตั้งแต่นั้นเป็นต้นมา

รัฐบาลได้จัดให้มีคณะกรรมการจัดงานวันเด็กแห่งชาติขึ้นมาคณะหนึ่ง ทำหน้าที่ประสานงานกับ หน่วยงานต่างๆ ทั้งภาครัฐบาลรัฐวิสาหกิจ และเอกชน กำหนดให้มีการฉลองวันเด็กแห่งชาติทั้งในส่วนกลางและ ส่วนภูมิภาค จุดประสงค์เพื่อให้เด็กทั่วประเทศทั้งในระบบโรงเรียนและนอกระบบโรงเรียน ได้รู้ถึงความสำคัญของตน เกี่ยวกับสิทธิ หน้าที่ ความรับผิดชอบ ระเบียบวินัย ที่มีต่อตนเองและสังคม มีความยึดมั่นในสถาบันชาติ ศาสนา พระมหากษัตริย์ และการปกครองในระบบประชาธิปไตย อันมีพระมหากษัตริย์เป็นประมุข

งานวันเด็กแห่งชาติจัดขึ้นทุกปีในวันจันทร์แรกของเดือนตุลาคมจนถึง พ.ศ. ๒๕๐๖ และใน พ.ศ. ๒๕๐๗ ไม่สามารถจัดงานวันเด็กได้ทัน จึงได้เริ่มจัดอีกครั้งในปี พ.ศ. ๒๕๐๘ โดยเปลี่ยนเป็นวันเสาร์ที่ ๒ ของเดือน มกราคม เนื่องจากเห็นว่าเป็นช่วงหมดฤดูฝนและเป็นวันหยุดราชการ จนถึงทุกวันนี้



๑.๔.๓ วันไหว้ครู

วันไหว้ครู นับเป็นวันที่ศิษย์จะได้แสดงถึงคุณธรรมภายในจิตใจ คำว่า “ไหว้ครู” ถึงแม้ว่าจะเป็นถ้อยคำที่แสดงธรรมดาสามัญที่ใครหลายๆ คนต่างเข้าใจกันดีอยู่แล้ว แต่จริงๆ แล้ว วันไหว้ครู คือวันที่บรรดาศิษย์ทั้งหลายจะได้แสดงความเคารพและสักการะต่อครูบาอาจารย์ผู้มีพระคุณ ตลอดจนผู้เสียสละชี้ทางและให้แสงสว่างแก่ศิษย์โดยไม่คำนึงถึงความยากลำบาก ซึ่งแนวความคิดวันไหว้ครูเกิดขึ้นในที่ประชุมครูทั่วประเทศเมื่อปี พ.ศ. ๒๔๙๙ จากคำปราศรัยของ จอมพล ป. พิบูลสงคราม นายกรัฐมนตรีและประธานกรรมการอำนวยการคุรุสภากิตติมศักดิ์ในขณะนั้น ต่อมาได้มีการจัดงานวันครูขึ้นเป็นครั้งแรก เมื่อวันที่ ๑๖ มกราคม ๒๕๐๐



ปราชญ์ชาวบ้านและภูมิปัญญาท้องถิ่น

ด้านศิลปะ วัฒนธรรม ประเพณี ศาสนาและภูมิปัญญาท้องถิ่น

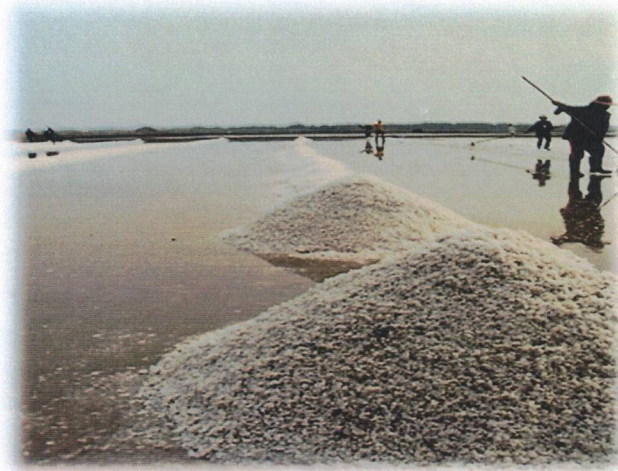
องค์กรปกครองส่วนท้องถิ่นมีการดำเนินการในการส่งเสริมและทำนุบำรุงศิลปะ วัฒนธรรม ประเพณี ศาสนา และภูมิปัญญาในท้องถิ่น โดยท้องถิ่นมีฐานข้อมูลภูมิปัญญาในท้องถิ่นที่สามารถนำไปใช้ประโยชน์ได้ เป็นฐานของการสร้างทุนทางสังคมของชุมชนท้องถิ่นที่สามารถพัฒนาเป็นพลังที่สำคัญในการพัฒนาเศรษฐกิจท้องถิ่น

๑. ภูมิปัญญาท้องถิ่น (Local Wisdom) หมายถึง พื้นความรู้ความสามารถที่ผ่านกระบวนการคิดโดยใช้สติปัญญาของคนในท้องถิ่น มีการเรียนรู้และการถ่ายทอดจากรุ่นหนึ่งไปสู่อีกรุ่นหนึ่งจนเกิดผลดีงาม มีคุณค่า มีประโยชน์สามารถนำไปใช้ในการแก้ไขปัญหาและการพัฒนาคุณภาพชีวิต หรือใช้เป็นแนวทางในการดำรงชีวิตให้สอดคล้องกับสภาพสังคมที่เปลี่ยนแปลงไปในแต่ละยุคสมัย

๒. ฐานข้อมูลภูมิปัญญาท้องถิ่น ได้แก่

๒.๑ ด้านเกษตรกรรม คือ ประชากรส่วนใหญ่ประกอบอาชีพทำการเกษตรกรรม ได้แก่ เลี้ยงกุ้ง เลี้ยงปลา ทำสวน ทำไร่ ปลูกผัก ปลูกผลไม้ ที่เหลือประกอบอาชีพส่วนตัวและรับจ้างตามโรงงานอุตสาหกรรม

การทำนาเกลือ



ชื่อ	นายสิริรา เหมือนถนอม
เลขประจำตัวประชาชน	๓๗๔๐๑-๐๐๘๑๘-๗๙๘
วันเดือนปีเกิด	วันที่ ๒๓ กุมภาพันธ์ ๒๕๑๙
ที่อยู่	เลขที่ ๑/๓ หมู่ ๗ ตำบลบ้านบ่อ อำเภอเมืองสมุทรสาคร จังหวัดสมุทรสาคร ๗๔๐๐๐
เนื้อที่ ๒ แห่ง	๑. จำนวน ๑๕ ไร่ ๒. จำนวน ๔๕ ไร่ (ทำจริง ๒๐ ไร่ ที่เหลือเป็น นา น้ำเค็ม, ว่าง)
เบอร์โทรศัพท์	๐๙๘-๕๕๐๓๐๑๔

การเลี้ยงปลาหมอเทศ



ชื่อ

นายสุดใจ อินทร์นึ่ง

เลขประจำตัวประชาชน

๓๗๔๐๑-๐๐๘๒๐-๙๔๖

วันเดือนปีเกิด

วันที่ ๑๗ ตุลาคม ๒๕๑๒

ที่อยู่

เลขที่ ๒๒ หมู่ ๗ ตำบลบ้านบ่อ อำเภอเมืองสมุทรสาคร จังหวัดสมุทรสาคร
๗๔๐๐๐

เนื้อที่ ๑ แห่ง

๑. จำนวน ๓๐ ไร่

เบอร์โทรศัพท์

๐๘๓-๘๐๐๖๓๗๘

การเลี้ยงกุ้งขาว



ชื่อ

นางนฤมล น่วมนวล

เลขประจำตัวประชาชน

๓๗๔๐๑-๐๐๖๗๒-๘๔๑

วันเดือนปีเกิด

วันที่ ๑๙ มกราคม ๒๕๑๕

ที่อยู่

เลขที่ ๓๑ หมู่ ๒ ตำบลบ้านบ่อ อำเภอมืองสมุทรสาคร จังหวัดสมุทรสาคร
๗๔๐๐๐

เนื้อที่ ๑ แห่ง

๑. จำนวน ๒๔ ไร่

เบอร์โทรศัพท์

๐๘๖-๗๙๖๒๗๔๔

๒.๒ ด้านหัตถกรรม คือ ภูมิปัญญาท้องถิ่นในงานฝีมือหรืองานช่างที่ทำด้วยมือและอุปกรณ์อย่างง่าย โดยไม่ใช้เครื่องจักรเป็นองค์ประกอบหลักในการผลิต เช่น งานจักสาน, งานทอผ้าด้วยมือ, งานเย็บปักถักร้อย

งานจักสานตะกร้า



ชื่อ

นางสาวฤทัยรัตน์ ศรีสง

เลขประจำตัวประชาชน

๓๗๔๐๑-๐๐๙๘-๔๕๒๓

วันเดือนปีเกิด

วันที่ ๑๒ พฤษภาคม ๒๕๑๙

ที่อยู่

เลขที่ ๑๑/๕ หมู่ ๙ ตำบลบ้านบ่อ อำเภอเมืองสมุทรสาคร จังหวัดสมุทรสาคร
๗๔๐๐๐

เบอร์โทรศัพท์

๐๘๐-๐๘๕๐๙๕๑

๒.๓ ด้านอุตสาหกรรม คือ ภูมิปัญญาท้องถิ่นในงานที่ใช้ทุน แรงงาน และเครื่องจักรเป็นองค์ประกอบหลักในการผลิตโดยมีเป้าหมายการผลิตสิ่งของเป็นจำนวนมากเพื่อการค้า และรวมถึงงานด้านการบริการ

การทำกะปิเคย



ชื่อ

นางสาวเอื้องทิพย์ ขนนทอง

เลขประจำตัวประชาชน

๓๗๔๐๑-๐๐๖๙๘-๘๔๓

วันเดือนปีเกิด

วันที่ ๒๘ กุมภาพันธ์ ๒๕๑๔

ที่อยู่

เลขที่ ๔๐ หมู่ ๙ ตำบลบ้านบ่อ อำเภอเมืองสมุทรสาคร จังหวัดสมุทรสาคร
๗๔๐๐๐

เนื้อที่ ๑ แห่ง

๑. จำนวน ๒ ไร่

เบอร์โทรศัพท์

๐๘๙-๘๐๔๒๗๐๑

การทำเกลือหอมสมุนไพรไผ่ไผ่ลอย ดอกเกลือขัดผิว



ชื่อ

นางสาวนพรัตน์ สำเภาทอง

เลขประจำตัวประชาชน

๓๗๔๐๑-๐๐๗๙๗-๘๓๖

วันเดือนปีเกิด

วันที่ ๓๑ มีนาคม ๒๕๑๔

ที่อยู่

เลขที่ ๓๗ หมู่ ๑ ตำบลบ้านบ่อ อำเภอเมืองสมุทรสาคร จังหวัดสมุทรสาคร
๗๔๐๐๐

เนื้อที่ ๑ แห่ง

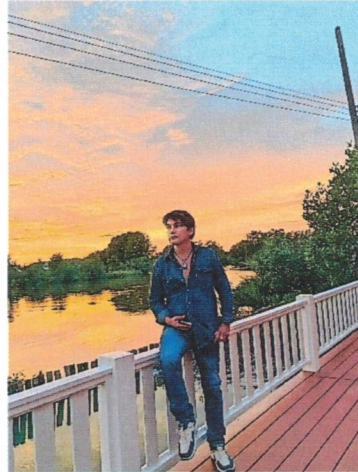
๑. จำนวน ๒๒ ไร่

เบอร์โทรศัพท์

๐๘๑-๐๑๒๘๒๙๐

๒.๔ ด้านการจัดการทรัพยากรธรรมชาติและสิ่งแวดล้อม คือ ภูมิปัญญาท้องถิ่นเกี่ยวกับการจัดการทรัพยากรธรรมชาติและสิ่งแวดล้อม ทั้งการอนุรักษ์ การพัฒนาและการใช้ประโยชน์จากทรัพยากรและสิ่งแวดล้อมอย่างสมดุลและยั่งยืน

การอนุรักษ์ป่าชายเลน



ชื่อ

นายดำรง รอดเจริญ

เลขประจำตัวประชาชน

-

วันเดือนปีเกิด

วันที่ ๔ กรกฎาคม ๒๕๑๑

ที่อยู่

เลขที่ หมู่ ๖ ตำบลบ้านบ่อ อำเภอเมืองสมุทรสาคร จังหวัดสมุทรสาคร
๗๔๐๐๐

เบอร์โทรศัพท์

๐๘๖-๓๐๒๗๕๔๐

๒.๕ ด้านศิลปกรรม คือ ภูมิปัญญาท้องถิ่นในการสร้างสรรค์ผลงานศิลปะสาขาต่าง ๆ เช่น จิตรกรรม, นาฏศิลป์, ดนตรี

นาฏศิลป์ (รำโขน)



ชื่อ

นายดลพงศ์ สุวรรณคีรี

เลขประจำตัวประชาชน

-

วันเดือนปีเกิด

วันที่ ๒ มิถุนายน ๒๕๔๐

ที่อยู่

โรงเรียนวัดไต้บ้านบ่อ หมู่ ๑ ตำบลบ้านบ่อ อำเภอเมืองสมุทรสาคร จังหวัดสมุทรสาคร ๗๔๐๐๐

เบอร์โทรศัพท์

-

๒.๖ ด้านอื่น ๆ เช่น ภูมิปัญญาท้องถิ่นด้านความเชื่อ ศาสนา ประเพณี พิธีกรรม อาหารไทย อาหารพื้นบ้าน เป็นต้น

หมอทำขวัญ



ชื่อ

นายเผชิญ หุณะบุญ

เลขประจำตัวประชาชน

๓๗๔๐๑๐๐๗๖๓๖๑๖

วันเดือนปีเกิด

พ.ศ. ๒๕๘๓

ที่อยู่

เลขที่ ๑๑/๑ หมู่ ๒ ตำบลบ้านบ่อ อำเภอเมืองสมุทรสาคร
จังหวัดสมุทรสาคร ๗๔๐๐๐

เบอร์โทรศัพท์

-